



# 薏苡栽培管理暨病蟲害防治曆



## 薏苡栽培期間 病蟲害發生時程

生育期	幼苗期	營養生長期	雄花抽出期 、吐絲期	乳熟期 、黃熟期	生理成熟期
黑穗病		.....			
葉枯病		.....			
玉米螟				.....	
斜紋夜蛾		.....	.....		.....
台灣黃毒蛾		.....	.....		.....
莖潛蠅			.....	.....	.....
葉潛蠅		.....			

—— 主要發生時期      ..... 次要發生時期

### 葉潛蠅

成蟲產卵於葉面，幼蟲孵化後於上表皮薄膜下鑽食，只刮食很薄的一層組織，食痕初形成時顏色不明顯，至數日後細胞發生變化食痕才會轉為銀白色。食痕寬約 2-3 毫米，完成幼蟲期需潛食約十餘公分長，範圍包括整個葉片，也經常沿葉片周緣而行，化蛹於食痕末端附近。



行政院農業委員會臺中區農業改良場  
 地址：彰化縣大村鄉田洋村松槐路370號 電話：04-8523101  
[http://tdares.coa.gov.tw/show\\_index.php](http://tdares.coa.gov.tw/show_index.php)

# 薏苡病蟲害管理方式

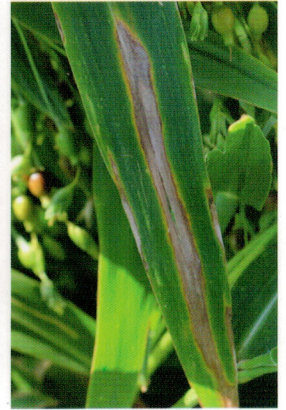
## 黑穗病

黑穗病菌主要感染侵害花器及葉片，於花器部份，雄花及雌花均可因其侵害而致組織膨大，初期膨大部份組織之外皮均呈深綠或淡綠色，雄花受害膨大部位。受害雌花則為雞心形，剝開內部可見形成中的黑色厚膜孢子堆，末期膨大部位轉為深褐色。



## 葉枯病

主要發生於葉片，病斑初期呈現褐色斑點，葉表及葉緣均會受害，病斑會逐漸擴展為長形，後期病斑內部呈灰褐色。偏好發生於高溫多濕的環境。種植時應選擇健康不帶菌的種子。



## 玉米螟

初齡幼蟲嚙食薏苡心葉，產生許多針刺狀小孔及長條形食痕。雄花孕穗後，幼蟲群聚在雄蕊上取食花粉，雄花抽出後則蛀入花梗內，由節間或葉鞘蛀入莖內為害，蟲孔以上部位乾枯而倒折。



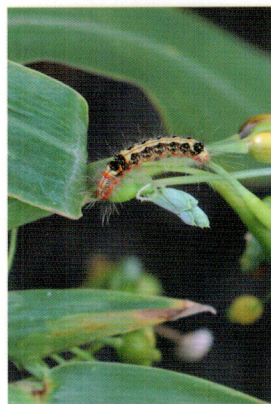
## 斜紋夜蛾

幼蟲群聚肯時葉背葉肉，僅留上表皮。老熟幼蟲藏匿於土中或雜草間，夜出為害，切斷幼苗，拖入土中啃食，導致嚴重缺株，防治適期為薏苡萌芽期間，可施用藥劑或是蘇力菌防治。



## 台灣黃毒蛾

台灣黃毒蛾俗稱刺毛蟲，成蟲頭、觸角及前翅皆黃色，卵塊呈帶狀，上覆雌蟲之黃色鱗毛。幼蟲頭褐色，體橙黃色，各節有多數之刺毛塊，生於兩側者赤色，生於背面者呈黑色。本蟲食性甚雜，各發育期之個體整年皆可發現，成蟲晝伏夜出。幼蟲孵化後，初群棲葉裡，剝食葉肉，僅留表皮，三齡後漸自葉緣加害且各自分散，可為害葉片與花器。



## 莖潛蠅

主要危害薏苡苗期、成株期及抽穗期，成蟲產卵於葉背，幼蟲沿葉鞘爬行至植株生長點危害，受害植株呈現枯心現象，導致幼苗死亡或於旁邊再生新分蘖株。



# 薏苡常識

薏苡在臺灣適合於春作(1月底至2月底)播種，成熟期約120天。

栽培方式可採旱田直播(行距60~70公分，株距10~15公分)或水田移植方式(行距30公分，株距20公分)栽培，但旱田播種及水田育苗前都需先充分浸種催芽。

薏苡栽培過程需注意保持土壤濕潤，尤其是薏苡抽穗開花期間。

薏苡接近成熟時需注意及時收穫，避免成熟籽粒掉落影響產量。



臺中區農業改良場廣告



# 薏苡生育

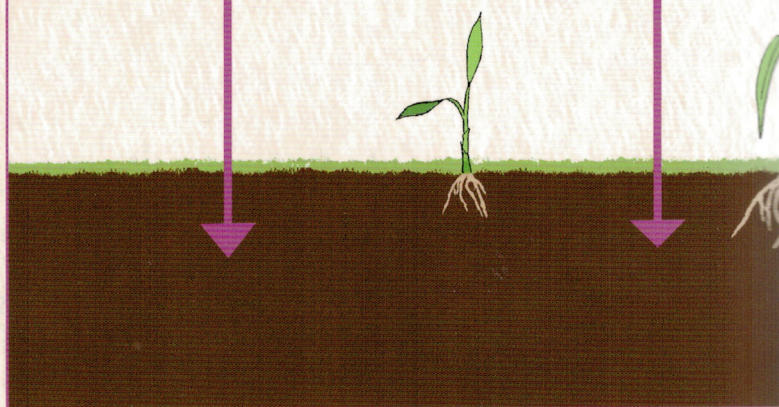
## 肥料建議用量

### 基肥

播種前整地時每公頃施用複合肥料39號400公斤。

### 追肥

播種後約30~40天，每公頃施用複合肥料43號400公斤。

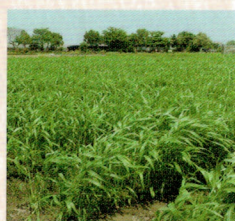


天數	0	3~7天	20~
月份	1月~2月		3月
時期	播種期	萌芽期	幼苗期
栽培管理事項	施用基肥，種子播種前需先浸種2~3天後催芽，確保種子萌芽率及整齊度，每公頃需種子50~60公斤	保持土壤濕潤，但避免種子長期浸水	注意田間管理，幼株30~40公分後進行追肥



薏苡栽培管理諮詢：廖宜倫 電話：  
 薏苡肥培管理諮詢：曾宥紘 電話：

# 階段及栽培管理 注意事項



0天	30~50天	50~60天	80~90天	110~125天
期	3月下旬	4月中旬	5月上旬~5月下旬	6月上旬~6月下旬
期	分蘖生長期	抽穗期	開花期	成熟期
雜草出土行中施用	薏苡開始分蘖，需注意莖潛蠅或玉米螟是否危害，如有應馬上進行病蟲害施藥管理	保持土壤濕潤，避免缺水影響開花授粉，每7~10天灌溉一次		田間植株80%籽實成熟時，即可收穫

04-8523101轉231  
04-8523101轉311

薏苡病蟲害防治諮詢：郭建志 電話：04-8523101轉330  
薏苡病蟲害防治諮詢：廖君達 電話：04-8523101轉330

## 薏苡新品種台中 5 號特性

年期作別		2016 春作		2016 秋作	
命名品種名稱		台中 5 號	台中 3 號	台中 5 號	台中 3 號
株型		中間型	中間型	中間型	中間型
幼苗基部顏色		紅	綠	紅	綠
株高 (cm)		172.9(-8.68%)	187.15	138.6(-14.64%)	158.9
分蘗數 (no.)		5.97	6.63	4.42	4.1
生育日數 (days)		137.5	139	112.5	104
莖色		綠	綠	綠	綠
葉色		綠	綠	綠	綠
抽穗期(days)		79.5	83	55.5	57
柱頭顏色		白	白	白	白
千粒重 (g)		87.4(12.59%)	76.4	88.6(12.41%)	77.6
種子形狀		橢圓形	長橢圓形	橢圓形	長橢圓形
種子顏色		淡褐色	深褐色	淡褐色	深褐色
糙薏仁顏色		胚乳褐色，腹溝中等，兩旁白色不明顯	胚乳褐色，腹溝中等，兩旁白色不明顯	胚乳褐色，腹溝中等，兩旁白色不明顯	胚乳褐色，腹溝中等，兩旁白色不明顯
區域試驗 (kg/ha)		4,406	4,826	3,170	3,245
年期作別		2017 春作			
原品系代號		台中 5 號		台中 3 號 (對照)	
病蟲害抗性	葉枯病	10 %	MR	15 %	MR
	螟蟲	20 %	MR	40 %	MS
	莖潛蠅	30 %	MS	30 %	MS
備註：農藝性狀資料為 2016 年區域試驗數據平均；病蟲害資料為 2017 年春作資料					

## 台中 5 號新品種優缺點

優點：

1. 台中 5 號株高較對照品種台中 3 號矮 8~14 %，抗倒伏性佳，較適合機械收穫。
2. 千粒重較台中 3 號重 12 %，籽粒較大。
3. 種子形狀為橢圓形，又其籽粒較大，利於脫殼加工。
4. 葉枯病及玉米螟蟲為中抗，可減少罹病蟲之損失。

缺點：本品系不抗莖潛蠅。

## 栽培方法及注意事項

1. 為提高薏苡新品種（系）籽實產量，春作宜於 1 月下旬至 2 月下旬播種。
2. 播種密度建議 60×15 cm 或 70×10 cm。
3. 薏苡之施用方法以磷肥全量，氮、鉀肥各 50 % 做基肥，25 % 做追肥於播種後 40 日施用，餘 25 % 於抽穗期做二次追肥施用。
4. 追肥後建議進行中耕、培土及除草作業，降低倒伏性。
5. 抽穗期時加強水分管理，避免土壤乾燥造成授粉不完全而降低稔實率。
6. 本品系對莖潛蠅之抗蟲性屬中感級，幼苗期如有發生時，須參酌「植物保護手冊」推薦的藥劑及防治方法實施之。
7. 本品系對葉枯病之抗病性屬中抗級，田間栽培如有發生時，仍須參照「植物保護手冊」推薦的水稻胡麻葉枯病或玉米葉斑病之藥劑及防治方法實施之。